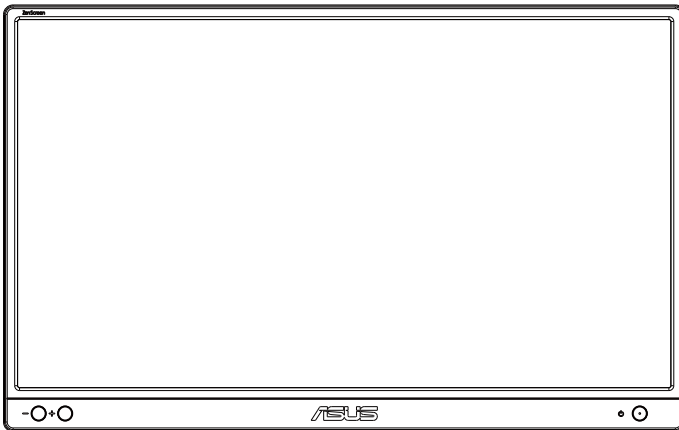


ASUS®

MB166B

USB-Monitor

Bedienungsanleitung



Inhalt

Hinweise	iii
Sicherheitshinweise	v
Pflege und Reinigung	vii
Rücknahmeservices	viii
1.1 Herzlich willkommen!	1-1
1.2 Lieferumfang	1-1
1.3 Einführung	1-2
1.3.1 Ansicht von vorne	1-2
1.3.2 Auto-Drehung.....	1-3
2.1 Standpositionen	2-1
2.2 USB-Kabel anschließen	2-2
2.3 Software DisplayWidget Lite	2-3
3.1 Technische Daten	3-1
3.2 Prolembeseitigung (FAQ)	3-2

Copyright © 2022 ASUSTeK COMPUTER INC. Alle Rechte vorbehalten.

Kein Teil dieses Handbuchs sowie keine hierin beschriebenen Produkte und Programme dürfen ohne ausdrückliche schriftliche Genehmigung von ASUSTeK COMPUTER INC. („ASUS“) vervielfältigt, übertragen, abgeschrieben, in einem Archivsystem abgelegt, in irgendeiner Form oder mit irgendeinem Werkzeug übersetzt werden; ausgenommen hiervon sind Kopien des Käufers für Sicherungszwecke.

Die Garantie oder der Service wird unter folgenden Bedingungen nicht verlängert: (1) Das Produkt wird ohne schriftliche Genehmigung von ASUS repariert, modifiziert oder verändert, (2) die Seriennummer des Produkts fehlt oder ist unleserlich.

ASUS stellt dieser Anleitung ohne Mängelgewähr und ohne jegliche Garantien und Gewährleistungen gleich welcher Art, ob ausdrücklich oder implizit, einschließlich implizierter Gewährleistungen von Markttauglichkeit und Eignung für einen bestimmten Zweck zur Verfügung. In keinem Fall haften ASUS, ihre Direktoren, leitenden Angestellten, Mitarbeiter oder Agenten für jegliche indirekten, speziellen, beiläufigen oder Folgeschäden (einschließlich Schäden durch entgangenen Gewinn, Geschäftsverlust, Geschäftsunterbrechung und dergleichen), auch wenn ASUS auf die Möglichkeit des Eintretens solcher Schäden durch Unzulänglichkeiten oder Fehler dieser Anleitung oder des Produktes hingewiesen wurde.

In dieser Anleitung enthaltene Spezifikationen und weitere Informationen werden lediglich zu Informationszwecken zur Verfügung gestellt, können sich jederzeit ohne Vorankündigung ändern und dürfen nicht als Verpflichtung seitens ASUS ausgelegt werden. ASUS übernimmt keinerlei Haftung für jegliche Fehler oder Ungenauigkeiten dieser Anleitung einschließlich sämtlicher Angaben zu darin erwähnten Produkten und Softwareprodukten.

In dieser Anleitung erwähnte Produkte oder Firmennamen können eingetragene, urheberrechtlich geschützte Marken ihrer jeweiligen Inhaber sein und werden ohne jegliche Beabsichtigung der Verletzung von Rechten Dritter allein zur Identifizierung oder Erläuterung zum Vorteil des Anwenders verwendet.

Hinweise

FCC-Hinweis

Dieses Gerät erfüllt Teil 15 der FCC-Bestimmungen. Der Betrieb unterliegt den folgenden beiden Voraussetzungen:

- Dieses Gerät darf keine Funkstörungen verursachen.
- Dieses Gerät muss jegliche empfangenen Funkstörungen hinnehmen, einschließlich Störungen, die zu unbeabsichtigtem Betrieb führen können.

Dieses Gerät wurde getestet und als mit den Grenzwerten für Digitalgeräte der Klasse B gemäß Teil 15 der FCC-Regularien übereinstimmend befunden. Diese Grenzwerte wurden geschaffen, um angemessenen Schutz gegen Störungen beim Betrieb in Wohngebieten zu gewährleisten. Dieses Gerät erzeugt, verwendet und strahlt Hochfrequenzenergie ab und kann – falls nicht in Übereinstimmung mit den Anweisungen des Herstellers installiert und verwendet – Störungen der Funkkommunikation verursachen. Allerdings ist nicht gewährleistet, dass es in bestimmten Installationen nicht zu Störungen kommt. Falls dieses Gerät Störungen des Radio- oder Fernsehempfangs verursachen sollte, was leicht durch Aus- und Einschalten des Gerätes herausgefunden werden kann, wird dem Anwender empfohlen, die Störung durch eine oder mehrere der folgenden Maßnahmen zu beseitigen:

- Neuausrichtung oder Neuplatzierung der Empfangsantenne(n).
- Vergrößern des Abstands zwischen Gerät und Empfänger.
- Anschluss des Gerätes an einen vom Stromkreis des Empfängers getrennten Stromkreis.
- Hinzuziehen des Händlers oder eines erfahrenen Radio-/Fernsehtechnikers.

Canadian Department of Communications – Hinweise

Dieses Digitalgerät hält die Klasse-B-Grenzwerte hinsichtlich Funkemissionen von Digitalgeräten gemäß Radio Interference Regulations des Canadian Department of Communications ein.

Dieses Digitalgerät der Klasse B erfüllt die Vorgaben der kanadischen ICES-003.



HINWEIS: Dieser Monitor ist ENERGY-STAR-zertifiziert.

Dieses Produkt qualifiziert sich für ENERGY STAR mit den werkseitigen Standardeinstellungen, die über die Funktion „Werksrücksetzung“ im OSD-Menü wiederhergestellt werden können. Durch Änderung der werkseitigen Standardeinstellungen oder Aktivierung anderer Funktionen könnte sich die Leistungsaufnahme erhöhen, wodurch gegebenenfalls die von ENERGY STAR festgelegten Grenzen überschritten werden.



Konformitätserklärung

Dieses Gerät stimmt mit den Anforderungen der Richtlinie des Rates zur Annäherung der Rechtsvorschriften der Mitgliedstaaten in Bezug auf EMV-Richtlinie (2014/30/EU), Niederspannungsrichtlinie (2014/35/EU), ErP-Richtlinie (2009/125/EC) und RoHS-Richtlinie (2011/65/EU) überein. Dieses Produkt wurde getestet und als mit den harmonisierten Standards für IT-Geräte übereinstimmend befunden. Diese harmonisierten Standards wurden im Amtsblatt der Europäischen Union veröffentlicht.

Erklärung zum WEEE-Symbol

Dieses Symbol am Produkt oder an seiner Verpackung zeigt an, dass dieses Produkt nicht mit Ihrem Hausmüll entsorgt werden darf. Stattdessen liegt es in Ihrer Verantwortung, Ihr Altgerät durch Übergabe an eine spezielle Sammelstelle für das Recycling von elektrischen und elektronischen Altgeräten zu entsorgen. Die separate Sammlung und das Recycling Ihres Altgerätes zum Zeitpunkt der Entsorgung tragen zur Schonung natürlicher Ressourcen und zur Gewährleistung eines die menschliche Gesundheit und Umwelt nicht gefährdenden Recyclings bei. Weitere Informationen über Sammelstellen für das Recycling Ihres Altgerätes erhalten Sie bei den lokalen Behörden, dem für Sie zuständigen Entsorgungsunternehmen oder dem Laden, in dem das Gerät gekauft wurde.



Sicherheitshinweise

- Lesen Sie die mitgelieferte Dokumentation vor Aufstellen dieses USB-Monitors aufmerksam durch.
- Setzen Sie diesen USB-Monitor zur Vermeidung von Brand- und Stromschlaggefahr niemals Regen oder Feuchtigkeit aus.
- Versuchen Sie nicht, das Gehäuse dieses USB-Monitors zu öffnen.
- Stellen Sie vor Nutzung dieses USB-Monitors sicher, dass alle Kabel ordnungsgemäß angeschlossen und die Netzkabel nicht beschädigt sind. Wenden Sie sich bei derartigen Schäden sofort an den Händler, bei dem Sie das Gerät erworben haben.
- Vermeiden Sie Staub, Feuchtigkeit und extreme Temperaturen. Stellen Sie den USB-Monitor nicht an Orten auf, an denen er feucht oder nass werden könnte. Stellen Sie den USB-Monitor auf einen stabilen Untergrund.
- Stecken Sie keine Gegenstände und schütten Sie keine Flüssigkeit in die Öffnungen des Gehäuses Ihres USB-Monitors.
- Bei technischen Problemen mit dem USB-Monitor wenden Sie sich an einen qualifizierten Servicetechniker bzw. den Händler, bei dem Sie das Gerät erworben haben.
- Dieser USB-Monitor wird über einen USB-Port mit Strom versorgt, der mit dem LPS- und SELV-Schaltkreis gemäß IEC60950-1:2005 übereinstimmt.

WARNUNG

Die Nutzung anderer als der angegebenen Kopf- oder Ohrhörer kann aufgrund übermäßiger Geräuschpegel zu Hörverlust führen.

Bitte bestätigen Sie, dass das Verteilersystem in der Gebäudeinstallation über einen Trennschalter mit 120/240 V, 20 A (Maximum) verfügt.

Bei Lieferung mit einem Netzkabel mit 3-poligem Stecker schließen Sie das Kabel an eine 3-polige geerdete Steckdose an. Setzen Sie den Erdungskontakt des Netzkabels nicht außer Kraft, bspw. Zur Anbringung eines 2-poligen Adapters. Der Erdungskontakt ist ein wichtiges Sicherheitsmerkmal.

Stabilitätsgefahr.

Das Produkt könnte herunterfallen und dabei schwere Verletzungen oder sogar den Tod verursachen. Dieses Produkt muss zur Verhütung von Verletzungen gemäß den Installationsanweisungen zuverlässig am Boden/ an der Wand befestigt werden.

Das Produkt könnte herunterfallen und dabei schwere Verletzungen oder sogar den Tod verursachen. Viele Verletzungen, insbesondere bei Kindern, können durch einfache Vorsichtsmaßnahmen vermieden werden, wie:

Verwenden Sie IMMER vom Hersteller des Produktsets empfohlene Schränke, Ständer oder Installationsmethoden.

Verwenden Sie IMMER Möbel, die das Gewicht des Produktes zuverlässig tragen können.

Achten Sie IMMER darauf, dass das Produkt nicht über die Kante des stützenden Möbels hinausragt.

Unterrichten Sie Kinder IMMER über die Gefahren, die mit dem Klettern auf das Möbel zum Erreichen des Produktes oder seiner Bedienelemente einhergehen.

Verlegen Sie mit Ihrem Produkt verbundene Kabel IMMER so, dass niemand darüber stolpert oder sie versehentlich herauszieht.

Platzieren Sie das Produkt NIEMALS auf instabilen Untergrund.

Platzieren Sie das Produkt NIEMALS auf einem hohen Möbel (z. B. Schränke oder Regale), ohne sowohl das Möbel als auch das Produkt an einer geeigneten Stütze zu verankern.

Platzieren Sie das Produkt NIEMALS auf einem Tuch oder anderen Materialien zwischen Produkt und tragendem Möbel.

Platzieren Sie NIEMALS Gegenstände, die Kinder zum Klettern animieren könnten, wie Spielzeuge und Fernbedienungen, auf dem Produkt oder Möbel, auf dem das Produkt aufgestellt ist.

Falls das vorhandene Produkt eingelagert oder umplatziert wird, sollten die obigen Überlegungen ebenfalls Anwendung finden.

Erklärung zur Beschränkung von gefährlichen Substanzen (Indien) Dieses Produkt stimmt mit den „India E-Waste (Management) Rules, 2016“ überein und untersagt den Einsatz von Blei, Quecksilber, sechswertigem Chrom, polybromierten Biphenylen und polybromierten Diphenylethern in Konzentrationen von mehr als 0,1 % des Gewichts in homogenen Materialien und 0,01 % des Gewichts in homogenen Materialien bei Kadmium. Ausgenommen sind die in Schedule 2 der Vorschrift gelisteten Ausnahmen.

Pflege und Reinigung

- Reinigung. Schalten Sie den Monitor aus und ziehen Sie das Stromkabel heraus. Reinigen Sie die Oberfläche mit einem fusselfreien, weichen Tuch. Hartnäckige Flecken können mit einem leicht mit einem milden Reiniger angefeuchteten Tuch entfernt werden.
- Verwenden Sie keinen Reiniger, der Alkohol oder Aceton enthält. Verwenden Sie einen speziell für LCDs vorgesehenen Reiniger. Sprühen Sie den Reiniger niemals direkt auf den Bildschirm, da er in den Monitor tropfen und einen Stromschlag verursachen kann.

Folgendes stellt keinen Fehler oder Problem dar:

- Unter Umständen ist das Display unterschiedlich hell; dies hängt vom eingestellten Desktop-Hintergrund ab.
- Wenn längere Zeit dasselbe Bild auf dem Display steht, hinterlässt es u. U. ein Nachbild. Dieses Bild verschwindet langsam. Sie können dieses Verschwinden durch Ausschalten des Geräts für mehrere Stunden (am Stromschalter) unterstützen.
- Wenn der Bildschirm erlischt, blinkt oder leer bleibt, wenden Sie sich an den Händler, bei dem Sie das Gerät gekauft haben, oder das für Sie zuständige Servicecenter. Versuchen Sie nicht, den Monitor selbst zu reparieren!

In diesem Handbuch verwendete Symbole



WARNUNG: Hinweise zur Vermeidung von Verletzungen.



ACHTUNG: Hinweise zur Vermeidung von Beschädigungen an Komponenten.



WICHTIG: Hinweise, die bei Ausführung eines Vorgangs **UNBEDINGT** zu befolgen sind.



HINWEIS: Tipps und zusätzliche Hinweise zur Ausführung eines Vorgangs.

So finden Sie weitere Informationen

Folgende Informationsquellen liefern weitere Hinweise sowie Updates für Produkte und Software:

1. ASUS-Internetseiten

Die ASUS-Internetseiten des Unternehmens für die einzelnen Länder liefern aktualisierte Informationen über Hardware und Software von ASUS. Die allgemeine Web-Site: <http://www.asus.com>

2. Weitere Dokumentation

Das Gerätepaket enthält u. U. vom Händler beigelegte Zusatzdokumentation. Diese ist nicht Teil des Standardpakets.

Rücknahmeservices

ASUS' Recycling- und Rücknahmeprogramme entspringen unserem Streben nach höchsten Standards zum Schutz unserer Umwelt. Wir glauben, dass wir unsere Produkte, Batterien/Akkumulatoren und andere Komponenten sowie Verpackungsmaterialien durch die Bereitstellung von Lösungen für unsere Kunden verantwortungsbewusst recyceln können.

Detaillierte Recyclinginformationen zu unterschiedlichen Regionen finden Sie unter <http://csr.asus.com/english/Takeback.htm>.

Produktinformationen für EU-Energiekennzeichnung



1.1 Herzlich willkommen!

Vielen Dank, dass Sie diesen USB-Monitor von ASUS® gekauft haben!

ASUS' neuester USB-Monitor bietet großartige Mobilität und Einfachheit in Ihrem täglichen Leben, sorgt für ein besseres Nutzungserlebnis und mehr Stil.

1.2 Lieferumfang

Prüfen Sie den Lieferumfang auf folgende Komponenten:

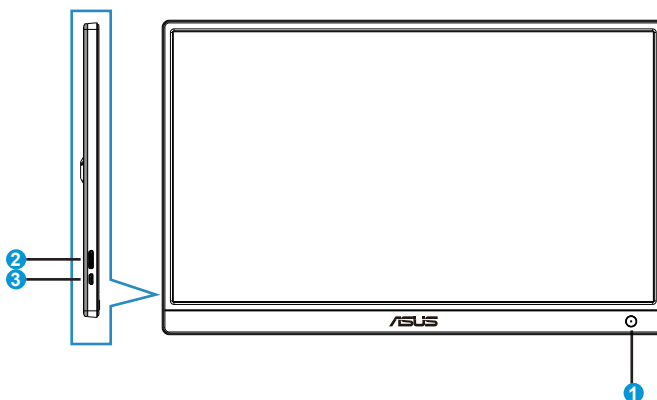
- ✓ USB-Monitor
- ✓ Schnellstartanleitung
- ✓ Garantiekarte
- ✓ Micro-B-USB-3.2-Kabel
- ✓ Schutzhülle



-
- Wenn eine der o. a. Komponenten beschädigt ist oder fehlt, wenden Sie sich sofort an den Händler, bei dem Sie das Gerät gekauft haben.
-

1.3 Einführung

1.3.1 Ansicht von vorne



1. Einschalttaste/Betriebsanzeige
 - Taste zum Ein- und Ausschalten des Gerätes.
 - Die Farbe der Betriebsanzeige hat folgende Bedeutung:

Status	Beschreibung
Blau	EIN
Gelb	Standby-Modus
Kein Leuchten	AUS

2. Micro-B-USB 3.2-Port
 - Per Eingangskabel mit Ihrem PC/NB verbinden.
3. Micro-B-USB 2.0-Port
 - Wenn der verbundene PC/NB über USB 3.2 allein den USB-Monitor nicht mit genügend Strom versorgt, kann der Monitor über diesen Anschluss zusätzlich mit Strom versorgt werden.
4. Helligkeitseinstelltaste
 - Diese Tasten dienen der Anpassung der Helligkeit des Monitors. Drücken Sie „+“ oder „-“ zur Durchführung der Anpassungen lange.

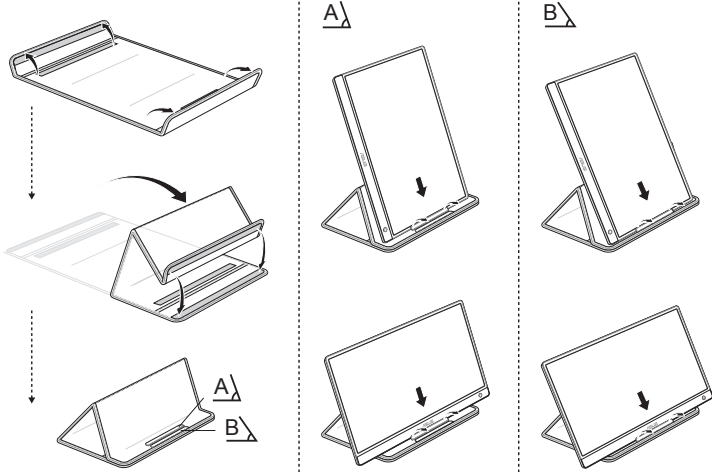
1.3.2 Auto-Drehung

Unser USB-Monitor ist mit einem **G-Sensor** zur Erkennung seiner Position in Echtzeit ausgestattet. Die Bildschirmanzeige wechselt je nach aktueller BildschirmAusrichtung automatisch vom Quer- ins Hochformat oder umgekehrt.



- Die Auto-Drehung wird von der Software DisplayWidget Lite unterstützt und funktioniert nur unter Windows. Besuchen Sie die Produktseite www.asus.com, um das neueste DisplayWidget Lite für diese Funktion herunterzuladen.
-

2.1 Standpositionen



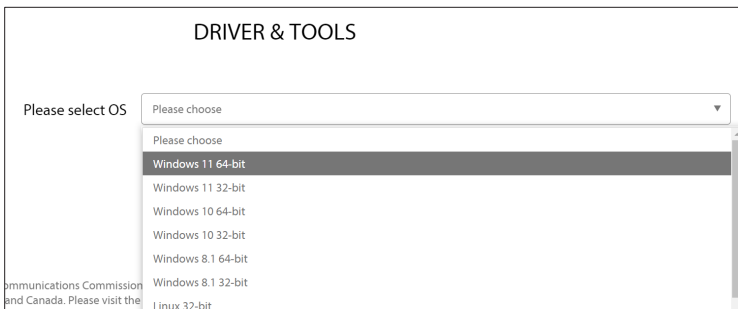
2.2 USB-Kabel anschließen

VORAUSSETZUNG Laden Sie den Treiber herunter und installieren Sie ihn, bevor Sie MB166B an Ihren PC/Laptop anschließen. Möglicherweise müssen Sie Ihr Windows-System nach der Treiberinstallation neu starten, damit **MB166B** richtig funktioniert.

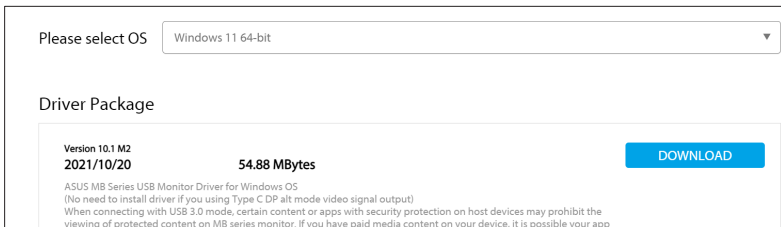


Treiberinstallationsanleitung

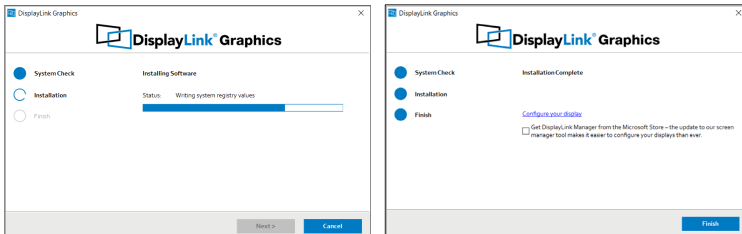
- Bitte besuchen Sie die offizielle ASUS-Website www.asus.com und suchen Sie nach MB166B. Rufen Sie die Produktseite auf und suchen Sie dort nach dem „Support“-Register. Wählen Sie dann „Driver & Tools (Treiber und Tools)“.
- Wählen Sie das Betriebssystem des verbundenen Desktop-/Laptop-PCs.



- Der zu Ihrem Betriebssystem passende Treiber wird angezeigt. Laden Sie die Treiberdatei herunter und führen Sie sie nach dem Download aus.



- Befolgen Sie die Anweisungen zur Installation des Treibers. Warten Sie einige Minuten, bis sich der Bildschirm aktiviert hat.



2.3 Software DisplayWidget Lite

Bitte besuchen Sie die offizielle ASUS-Website www.asus.com und suchen Sie nach MB166B. Rufen Sie die Produktseite auf und suchen Sie dort nach dem „Support“-Register. Wählen Sie dann „Driver & Tools (Treiber und Tools)“. Durch Auswahl des Windows-Betriebssystems sehen Sie die Software DisplayWidget Lite aufgelistet. Aktivieren Sie „Auto-Rotate (Automatische Drehung)“ und „Contrast Adjustments (Kontrastanpassungen)“ durch Herunterladen und Installieren dieser Software.


*Diese Software unterstützt nur automatische Drehung und Kontrastanpassungen. Alle anderen Funktionen in der Software werden ausgegraut.

3.1 Technische Daten

Modell	MB166B
Panelgröße	15,6 Zoll (16:9, 39,62cm) Breitbild
Auflösung	1920 x 1080
Helligkeit (typisch)	250 cd/m ²
Kontrast (typisch)	1000:1
Anzeigefarben	16,7 Mio.
Digitaler Eingang	USB 3.2 Gen 1
Farben	Schwarz
Stromverbrauch	≤ 7 W
Betriebstemperatur	0 bis 40 °
Phys. Gerät (B x H x T)	360,14 x 225,64 x 11,8 mm
Verpackungsabmessungen (B x H x T)	434 x 290 x 76 mm
Nettogewicht (ca.)	0,78 kg
Bruttogewicht (ca.)	1,65 kg
Zulassungen	UL, CB, CCC, ErP, BSMI, EAC(CU), RoHS, WEEE, J-MOSS, CE, FCC, KCC, VCCI, RCM, Energy Star 8.0

* Änderungen vorbehalten.

3.2 Problembeseitigung (FAQ)

Problem	Lösungsvorschläge
Betriebsanzeige leuchtet nicht.	<ul style="list-style-type: none">• Drücken Sie , um festzustellen, ob der Monitor eingeschaltet ist.• Überprüfen Sie, ob das USB-Kabel richtig am Monitor und der Steckdose angeschlossen ist.
Die Strom-LED leuchtet bernsteinfarben, doch auf dem Display ist nichts zu sehen.	<ul style="list-style-type: none">• Überprüfen Sie, ob PC und Monitor eingeschaltet sind.• Überprüfen Sie, ob das USB-Kabel ordnungsgemäß am USB-Monitor und Ihrem PC angeschlossen ist.• Sehen Sie nach, ob Pins im Signalkabel verbogen sind.• Schließen Sie den PC an einen anderen Monitor an, um herauszufinden, ob der PC ordnungsgemäß funktioniert.
Betriebs-LED und Bildschirm schalten sich kontinuierlich ein und aus	<ul style="list-style-type: none">• Überprüfen Sie, ob das USB-Kabel über Micro-B-USB-3.2-Anschluss ordnungsgemäß am USB-Monitor und Ihrem PC angeschlossen ist.• Verbinden Sie über den Micro-B-USB 2.0-Port eine andere funktionierende Stromquellen (Netzteil/PC/Laptop/Powerbank) mit dem USB-Monitor, damit der Monitor mit zusätzlichem Strom versorgt wird.
Das Bild zittert oder Wellen sind zu sehen.	<ul style="list-style-type: none">• Überprüfen Sie, ob das USB-Kabel ordnungsgemäß am USB-Monitor und Ihrem PC angeschlossen ist.• Entfernen Sie elektrische Geräte, die Interferenzen verursachen können, aus der Nähe des Monitors.
Das Bild weist Farbfehler auf (Weiß wird nicht als Weiß angezeigt).	<ul style="list-style-type: none">• Prüfen Sie, ob Kontakte im USB-Kabel verbogen sind.